

## Pulsiones sacras en la escultura peruana. La obra de Isabel Benavides de Davis

*Manuel Munive*



Aunque la historia de la escultura peruana contemporánea incluye destacadas trayectorias individuales se revela también como la crónica de una disciplina artística en dificultades para insertarse a plenitud en nuestra escena cultural: pocos escultores jóvenes pueden exponer individualmente después de haber egresado de sus respectivas escuelas, no todos tienen talleres bien equipados, la mayoría debe recurrir a la docencia para autofinanciarse y mantenerse dentro de los linderos del arte y muchos ven disiparse su vocación por falta de incentivos.

La razón de toda esta problemática es la precariedad de nuestro sistema artístico, cuyo síntoma cardinal es la carencia de un mercado sólido mediante el cual nuestros escultores puedan hacer circular sus piezas con fluidez. Si la pintura, una disciplina más tradicional y

portátil, sufre por la extralimitación de este mercado, imaginemos lo difícil que resulta al escultor poder vivir de su obra personal.

Otras, sin embargo, fueron las condiciones para la escultura peruana de la primera mitad del siglo XX que encontró en el bronce el material idóneo para encarnar estatuas y relieves conmemorativos y el espacio público como escenario que se desplegaba en plazas, avenidas, templos y cementerios. La de aquella época, por contraste con la actual, fue una escultura que estaba incorporada al espacio público y definía hitos en el paisaje urbano. Fue hacia las últimas décadas que el trabajo de la escultura monumental merma significativamente, en particular la realizada en bronce, por el alto costo y la sofisticación de su proceso técnico –pues existían apenas fundiciones para sus vaciados– y así la escultura de factura “clásica” deja de hacerse. Evidentemente el espacio público no es ilimitado en cuanto a lugares idóneos para la ubicación de obra escultórica monumental, pero esta disminución obedeció también al hecho de que el discurso alegórico a través de formas plásticas pasa a segundo plano ante el arrollador cambio que las migraciones imprimen en la fisonomía urbana expandiendo hasta lo inverosímil sus límites.

Ahora nos parece una práctica suntuaria, esporádica, fuera de época, sin embargo, el arte sacro es una corriente vigente y paralela a tantas otras que conforman lo que englobamos bajo el rótulo de “arte contemporáneo”. Y esta veta tuvo un considerable auge en Lima específicamente entre los años cincuenta y sesenta del siglo pasado. Se podría afirmar que los encargos de índole sacra nunca cesaron y ofrecieron a los artistas –no solo a los escultores– un campo de acción de largo aliento, aunque eventual.

Este artículo hace una revisión sucinta a esta vertiente de las artes plásticas locales y de la actividad cultural y artística de la ciudad de Lima vía la obra de Isabel Benavides de Davis, escultora peruana que durante esos años desarrolló una intensa actividad como artista y educadora por el arte. Durante un breve pero activo periodo, un grupo integrado por los intelectuales más renombrados de la ciudad, se vio cohesionado por las perspectivas del arte sacro así como con la conservación de los monumentos y en suma con mecanismos que supervisarían aquello que se erigiría en el espacio público.

Formada como escultora en el Perú, el Canadá y los Estados Unidos, Isabel Benavides de Davis, es tal vez la única escultora peruana que se ha dedicado casi por completo al arte sacro. Parte de su vida dedicada a la difusión del ejercicio artístico en el *Art Center*, hizo que esta faceta se impusiera sobre el silencioso proceso de su creación escultórica.

### ARTE SACRO, ARTE RELIGIOSO

En verdad gran parte del arte occidental es un arte de tipo religioso en tanto sus representaciones se inspiraron en pasajes bíblicos –el *Bautismo de Cristo*, la *Natividad*, la *Crucifixión*, entre otros– o los recrearon tomándolos como base –la *Virgen y el Niño*, la *Huida* y el *Retorno de Egipto*, por ejemplo–. El arte sacro que es también religioso implica un compromiso mayor con la fe, católica en este caso, pues provee de elementos para la liturgia, es decir, contribuye con la producción de objetos que sirven de instrumental para el rito en torno de espacios consagrados. En ese sentido el arte sacro ofrece una funcionalidad “utilitaria” para la vivencia religiosa colectiva y por ello implica el conocimiento de los cánones de representación derivados de las escrituras sagradas y la tradición. Productos del arte sacro son además de las imágenes de los personajes emblemáticos de la fe, los crucifijos, sagrarios, cálices, tabernáculos, etc. Para no entramparnos en las sutilezas que diferencian el arte sacro del arte religioso

establecemos que cada vez que los mencionamos en este artículo estamos refiriéndonos al sistema de producción de imágenes preferentemente destinadas al ritual católico o que se hicieron para ampliar y afianzar la fe católica. No olvidemos que las diferentes religiones tienen sus propias expresiones artísticas, como en el caso del arte sacro musulmán –que proscribe la representación de personas para no incurrir, según sus preceptos, en idolatría– o el arte tibetano-budista con sus peculiares representaciones figurativas.

## ESTÍMULOS AL ARTE SACRO: LA ACADEMIA DE ARTE CATÓLICO Y LA EXPOSICIÓN DE ARTE CRISTIANO EN VIENA

Sin duda el artista que mejor aprovechó el auge que mencionamos al inicio de estas líneas –aunque a decir verdad, éste se debió en gran parte a su sistemático esfuerzo– fue Adolfo Winternitz<sup>1</sup>. No olvidemos que el primer nombre de la Escuela de Artes Plásticas de la Universidad Católica fundada por él en 1940 fue –incluso antes del de “Academia de Arte de Lima”– el de Academia de Arte Católico. De allí que incluyera dentro de los cursos fundamentales el de mosaico que se dicta hasta la actualidad. Y de allí que durante un tiempo el uso del desnudo para las clases de “Dibujo del natural” fuera, por decir lo menos, restringido.

Entre los años 1950 y 1957<sup>2</sup>, periodo aparentemente pródigo para la escultura en realizaciones de tipo religioso, Winternitz viajó a Europa por lo menos siete veces. En 1950 asiste a la Exposición Internacional de Arte Sacro en Roma y al Primer Congreso Internacional de Artistas Católicos, al que retornaría en otras ediciones, como representante del Ministerio de Educación Pública y la Pontificia Universidad Católica.

En su viaje de 1955 al Congreso Internacional de Artistas Católicos Winternitz lo hace ya en calidad de Vicepresidente del Secretariado Internacional de los Artistas Católicos y como Delegado del Ministerio de Educación al II Congreso Internacional de Artistas Católicos. En algunos de estos viajes dictaba conferencias sobre las disciplinas del arte sacro –“El vitral como expresión pictórica”, por ejemplo– e instalaba algunas de las obras cuyos encargos había captado durante esos periplos –sobre todo vitrales y mosaicos– en templos de España y Austria.

A comienzos de ese año se produce un acontecimiento que reveló cuán dispuestos y capacitados se hallaban los artistas a plegarse hacia las exigencias del arte sacro: la “Exposición de Arte Cristiano en Viena” en la que el Perú participó con un envío organizado por Winternitz y en el que obtendríamos la “Medalla de oro”<sup>3</sup>. Este envío estuvo integrado por obras religiosas de arquitectos, escultores y pintores<sup>4</sup>. Por la Escuela Nacional de Bellas Artes se llevó obra del pintor Juan Manuel Ugarte Eléspuru y del escultor Luis Valdetaro –quien en 1951 inauguró el grupo escultórico “La Crucifixión” en la iglesia San Felipe

1 Adolfo Winternitz nace en Austria en 1906. Estudia en la Academia de Bellas Artes de Viena con Karr Sterrer y en 1929 se traslada a Italia y expone en Roma, Florencia, Milán y Venecia. Asiste a la Escuela de Mosaico del Vaticano en 1938 y un año después se instala con su familia en Lima. Aquí funda, en 1940, la Escuela de Arte Católico, hoy Facultad de Arte de PUCP. Winternitz, nacionalizado peruano, es uno de los artistas que más viaja en la década de 1948–57, por América y Europa. (Castrillón Vizcarra, Alfonso. *De abstracciones, informalismos y otras historias...* Lima, ICPNA, 2002, p. 19).

2 *Temas de arte. (Artes plásticas, exposiciones, agrupaciones culturales en El Comercio 1948-1957)*. Lima: Instituto de Investigaciones Museológicas y Artísticas de la Universidad Ricardo Palma, 2003.

3 “Medalla de oro otorgada al Perú en la Exposición Internacional de Arte Cristiano”. Lima: *El Comercio*. Edición de la mañana. 17 de junio de 1955, p. 5.

4 “Exposición de Arte Cristiano en Viena. Participa el Perú en la interesante muestra”. *Suplemento Dominical*. Lima: *El Comercio*. 30 de enero de 1955. “Por encargo de esta entidad el Profesor Adolfo C. Winternitz, Director de la Escuela de Artes Plásticas de la Pontificia Universidad Católica del Perú, en colaboración con el Director de la Escuela de Bellas Artes y la Escuela Nacional de Arquitectura...”.

de Orrantía y quien obtuvo en 1953 el Premio Baltazar Gavilán— y esculturas de Jorge Piqueras, Susana Polac, Roca Rey y diseños del propio Winternitz por la Universidad Católica. (Se incluyeron también piezas de arte popular de temática religiosa provenientes de la colección de Alicia Bustamante).

La participación de las dos escuelas de formación artística más importantes del país con sus respectivos directores dejaba ver que esta vertiente artística ofrecía oportunidades de trabajo a los creadores y no era únicamente un fenómeno local: a mediados de 1956 se anuncia la convocatoria a la “Primera Bienal Interamericana de arte sacro moderno” en Buenos Aires, Argentina<sup>5</sup>.

La polémica del arte abstracto, iniciada hacia 1954, al parecer no conflictuó a quienes se involucraban con el arte sacro probablemente porque esta era una vertiente que se mantenía distante de la discusión de “lo actual” en el arte. Además, quienes lo practicaban o lo propugnaban eran —como veremos más adelante— personas cultivadas, intelectuales cosmopolitas, para quienes la abstracción era una expresión cultural de la época y no un sacrilegio contra los valores plásticos tradicionales. En ese sentido el Arte Sacro parecía exento de esta disyuntiva entre lo figurativo y lo no figurativo y traslucía que la fe católica —o al menos sus manifestaciones— eran el común denominador de la alta intelectualidad limeña.

Desde luego que había otras agrupaciones de artistas que aportaban algo distinto, como fue el caso de aquella denominada *Waman Poma* que, integrado por varios pintores y un escultor que habían trabajado como asistentes de campo del arqueólogo Julio C. Tello, desarrollaban una estética que recreaba las formas del mundo precolombino reveladas por la arqueología. En el caso de Luis Ccosi Salas (1910) —el escultor de este grupo— diremos que su “devoción” por la plástica del Perú Antiguo es comparable a la devoción por lo religioso en Winternitz, y lo llevó a desplegar su talento escultórico en el campo de la museografía arqueológica<sup>6</sup>. Hacia febrero de 1948 este grupo había inaugurado ya su décimo quinta exposición. (Por otro lado, la temática precolombina e incaísta se mantenía latente: el escultor Antonio Sánchez gana el Premio Baltazar Gavilán de 1954 con su obra “Cahuide”, personaje que había sido plasmado tiempo atrás por Romano Espinoza Cáceda y por Benjamín Mendizábal. Desde luego que encabezando esta línea se sitúa el Manco Cápac que realizó David Lozano y que fue develado en 1926).

#### LA INSTITUCIONALIDAD POR “UN ARTE CATÓLICO”: RENOVARE

En 1959 se crea en Lima una “entidad para renovar y alentar el arte religioso”<sup>7</sup>. Esta entidad se llamó *Renovare*.

*“La ley de la vida es el progreso, la renovación. De otro modo se instala la decadencia, la muerte. Y esta ley es igualmente aplicable al arte que debe ser la expresión del mundo en que se vive, del mundo contemporáneo. Esto siempre ha sido así, pues tanto los clásicos griegos como los románticos del siglo pasado, eran ambos igualmente fieles a su tiempo. Esta convicción dio origen a la creación de Renovare, una entidad presidida por el R. P. Mariano Siller, Sub Rector del Seminario de Santo Toribio. Esta organización está formada por artistas y personas que se interesan por el arte religioso, su creación, su renovación, su depuración y su significación. Su labor de divulgación y de educación estético*

5 Lima: *El Comercio*. Julio de 1956.

6 En 1955 realizó una monumental y fidedigna maqueta de Machu Picchu para el Museo de Arqueología

7 Lima: *El Comercio*. Lunes 5 de octubre de 1959.

religiosa, a escala nacional, se realiza mediante exposiciones, conciertos, presentaciones teatrales, conferencias, mesas redondas y asesoría. Uno de sus miembros fundadores, Isabel Benavides de Davis, quien acaba (...) de terminar un pedido por crucifijos para el Seminario Menor de Chaclacayo, empezó su carrera artística en el Canadá, siendo su padre Embajador en ese país. (...) Actualmente está trabajando en un busto del Cardenal Cushing. (...) Por más que se estudie, afirma Isabel, "el arte no viene sino de Dios". Por eso le parece lo natural, "devolverlo a Dios bajo la forma de obras religiosas. (...) [Renovare] Ofrece sus servicios a la Jerarquía, Clero e instituciones religiosas, proporcionándoles información, consejo y ayuda práctica cuando es solicitada"<sup>8</sup>.

Entre los miembros de *Renovare*, se encontraban sacerdotes como Harold Griffiths y José M. de Romaña; catedráticos como Luis Felipe Alarco y Leopoldo Chiapo e intelectuales como César Arróspide de la Flor, Roberto Wakeham, Alex Ciurlizza, Jorge Alayza Grundy y, una vez más, los directores Juan Manuel Ugarte Eléspuru por la Escuela de Bellas Artes y Adolfo Winternitz por la ahora Academia de Arte de Lima.

### LA FORMACIÓN ESCULTÓRICA DE ISABEL BENAVIDES DE DAVIS

"(...) Me eduqué en Inglaterra –expresa– y comencé allí mi educación en el Arte. Lamentablemente no la pude terminar en ese país, porque el taller donde seguía mis estudios fue bombardeado durante la guerra. (...) Posteriormente, estuve un año en la Escuela de Arte Católico de la Universidad Católica, y luego, en el Taller de Victorio Macho, continué mi aprendizaje con Roca Rey. Pero fue en Montreal, Canadá, donde obtuve mi Diploma después de cuatro años de estudios (...)"<sup>9</sup>.

Isabel Benavides Barreda nació en Lima en 1922. Su formación escolar la hizo en Londres, ciudad donde su padre se desempeñó como Embajador del Perú durante nueve años y de la que se van en 1942. Estudia en la escuela de Winternitz el año 1943. La metodología –todavía incipiente– no la satisface y mucho menos que no se incluya el estudio del desnudo por "reparos católicos".

Manuel Solari Swayne, amigo de su padre, la recomienda entonces al escultor español Victorio Macho para que pueda instruirla en los rudimentos del oficio. Macho se hallaba trabajando en esos momentos en el Monumento a Grau que el primer gobierno de Manuel Prado le había encargado, mediante el Alcalde de Lima, Eduardo Dibós, usando como taller el espacio que se le había asignado en el Museo de Arqueología. Macho trabajó en allí durante doce años. Varias obras que se le encargaron desde el extranjero fueron realizadas en ese espacio:

"Allí, a la vez que las obras monumentales que realicé para Panamá, Venezuela y Colombia, hice grandes proyectos, y modelé los bustos del Presidente Prado, del doctor Tello, don Luis Miró Quesada, el de Alberto Jochamowitz, el músico Kleiber, del doctor Graña, (...) de Salvador de Madariaga, del poeta León Felipe, el de Andrés Segovia..."<sup>10</sup>.

Victorio Macho la acepta de buen agrado e Isabel asiste al taller durante casi un año. El Embajador Benavides, le escribe una carta de agradecimiento en la que además le consulta

8 "Renovando el arte religioso. Exclusivo para El Comercio". *Boletín Noticias*. Lima: Centro de información católica (C.I.I.). Sin fecha.

9 Recorte periodístico sin referencias.

10 Macho, Victorio. *Memorias*. Madrid, 1972

sobre sus honorarios. Macho le responde en otra carta que “no tenga la menor preocupación por cosas materiales”<sup>11</sup>.

Isabel encontró trabajando allí a Joaquín Roca Rey, quien en la siguiente década se consolidaría como nuestro escultor más destacado<sup>12</sup>. Entonces Roca Rey se ejercitaba en el dibujo copiando las esculturas de Macho y particularmente las secciones de la alegoría del monumento a Grau que se hallaba en proceso.



Figura 1

Como lo manifiesta la artista, el entrenamiento escultórico con Macho consistió básicamente en realizar réplicas de algunas de las obras que este había realizado y con las que cargaba en su periplo por Sudamérica. La cabeza de Unamuno, en una versión de mayor dimensión, fue una de ellas.

Después de esta experiencia con Macho y Roca Rey viaja al Canadá a realizar estudios académicos en la Escuela de Bellas Artes de Montreal donde permanece entre los años 1945 y 1948 y en donde define que la plástica sacra es el camino a desarrollar. En verdad su inclinación por la temática religiosa en arte empieza a manifestarse desde que tenía once años, cuando estudiaba en Sussex, Inglaterra, y es afianzada por la Madre María Ursula. Mediante esta religiosa supo de Eric Gill<sup>13</sup>, el escultor sacro y tipógrafo, quien había vivido precisamente en Sussex, con quien Isabel se sintió especialmente identificada.

De esa época es su talla en madera, “Stella Maris” [Figura 1] con la que obtuvo dos distinciones en el Canadá. “(...) la Escuela de Bellas Artes de Montreal (...) por el año escolar 1947 – 1948, le ha otorgado el Premio de Honor del Ministerio de Bellas Artes a la señorita Isabel Benavides Barreda, hija del Embajador del Perú en el Canadá y que le fue también otorgado el

11 Carta de Victorio Macho dirigida al padre de Isabel Benavides: “Mi distinguido señor y amigo. Contesto muy gustoso a tu carta tan cordial para decirte que estoy encantado de que su hija Isabel estudie el arte con un entusiasmo y una devoción nada comunes. Créeme que me es muy grato abrir de par en par las puertas de mi taller a quienes como ella acudan a recoger las enseñanzas que yo puedo proporcionarles. Le ruego por tanto Señor Benavides no tenga en esta ocasión la menor preocupación por cosas materiales, ya que, en resumidas cuentas, es mi espíritu el que cumple gozoso una parte de su misión ayudando a comprender cuanto es grande y bello por la gracia de Dios. Con saludos respetuosos para su señora, queda de usted, Victorio Macho. Lima, 16 de octubre de 1944”.

12 En 1950 Joaquín Roca Rey obtiene el Primer Premio en el I Salón de Artistas Iberoamericanos de Madrid. En 1953 ganó el Premio Nacional de Escultura “1952”. En 1955 con Juan Pardo de Zela gana el Concurso Monumento al Coronel José Remón convocado por el gobierno de Panamá. En 1957 con Fernando de Szyszlo gana el Concurso convocado por la Beneficencia Pública de Lima para el mural en la portada del nuevo cementerio obra que es concluida en noviembre de ese mismo año.

13 Eric Gill, cuyo verdadero nombre fue Arthur Eric Rowton Gill, nació en Sussex en 1882 y falleció en 1942 en Uxbridge. Escultor y tipógrafo británico. A los 17 años se hace discípulo de W. H. Caroe quien se desempeñaba como arquitecto de la Comisión Eclesiástica e Westminster. Culminó sus estudios en la Central School of Arts and Crafts en Londres donde estudia caligrafía. Como escultor se hizo conocido a partir de su obra para la Catedral de Westminster. Fue creador de las fuentes tipográficas Gill Sans entre otras. La primera de sus creaciones en este campo fue el tipo Perpetua “editada por Monotype”. En 1931 publicó su libro “Essay on Typography” impreso en la fuente de su autoría, Joanna.

Primer Premio del 4º año por sus esculturas en madera. Es esta la segunda vez que la señorita Benavides obtiene el Premio de Honor del Ministerio de Bellas Artes del Canadá”<sup>14</sup>. Las distinciones la estimulan a proseguir en esta línea.

En 1947 fallece en el Canadá su madre, la señora Carmen Barreda de Benavides. Isabel realizaría “El Ángel de la Guarda” (1948), bajorrelieve en piedra para el mausoleo de su familia en el Cementerio Presbítero Maestro, en Lima, obra que evidencia el aprendizaje alcanzado hasta ese momento. [Figura 2].

Poco tiempo después viaja a hacer su especialización a Nueva York, en la Universidad de Syracuse, con Iván Mestrovic, el célebre escultor religioso<sup>15</sup>. La identificación con la estética y la temática de Mestrovic la atrajo y la llevó a postular para integrar el reducido círculo de sus discípulos<sup>16</sup>. Iván Mestrovic fue en su época el único artista que realizó en vida una exposición antológica en el Museo de Arte de Nueva York. En la clase del maestro yugoslavo perfeccionaría su técnica del tallado en piedra.

Uno de los primeros trabajos en madera realizados bajo su orientación fue el panel en nogal con el tema de “La Crucifixión”. [Figura 3]. Posteriormente ella trabajaría los paneles con representaciones de “San Francisco recibiendo los estigmas”, el “Cristo Rey” y un ángel. Dentro de su obra en madera destaca “El Buen Pastor”, pieza que años después, en 1958, la representaría en la Exposición Peruana que se realizará en el Museo del Petit Palais, en París. [Figura 4. Con Mestrovic y “El Buen Pastor”]

Entre sus trabajos en piedra durante este periodo de formación académica destacan la maciza y austera “Madre andina”, pieza que fue legada por la autora al campus de la Universidad de Syracuse y en la que se aprecia la influencia del maestro yugoeslavo, y un relieve en laja gris con la representación de “San Cristóbal”. [Figuras 5 y 6].

El aprecio de Mestrovic hacia el talento y la persona de Isabel Benavides quedó demostrado cuando la incluyó entre los cinco alumnos que lo acompañaron en un reportaje televisivo para la cadena *WHEN*, en junio de 1949. El programa de una hora de



Figura 2



Figura 3

<sup>14</sup> Lima: *El Comercio*. 3 de julio de 1948.

<sup>15</sup> Iván Mestrovic. Nació en Vrpolje, Yugoslavia, en 1883 y murió en Indiana, Estados Unidos, en 1962. Se inició en la escultura trabajando con un picapedrero. Estudió entre 1900 y 1904 en la Universidad de Viena lapso en el cual participó en las exhibiciones del Secession Group. Durante la Primera Guerra Mundial viajó por Francia, Italia, Suiza e Inglaterra. Al retornar a su país se le encarga la presidencia de la Academia de Zagreb entre otras comisiones públicas. A inicios de la Segunda Guerra Mundial fue prisionero de la Gestapo. Inmediatamente después viajó a Roma poniéndose al servicio del Vaticano. Emigró a los Estados Unidos en 1946. Al año siguiente fue profesor de escultura en la Universidad de Syracuse. Y desde 1955 en la de Notre Dame (Indiana). Una de sus obras emblemáticas es el “Monumento al Soldado Desconocido” (Belgrado, 1934).

<sup>16</sup> Carta del 13 de julio 1948: “Querida señorita Benavides, El profesor Iván Mestrovic tiene facultades para admitir en su clase a pocos estudiantes y la escuela le ha hecho extensivo el privilegio de seleccionar a los candidatos que estén mejor equipados para el beneficio de su instrucción. Si está interesada en aplicar para la clase del profesor Mestrovic, le sugiero enviar fotografías de su trabajo que yo le haré llegar. Además me gustaría tener algunas líneas de su entrenamiento previo en la escultura. Muy sinceramente, Norman L Rice, Director de la escuela de arte”.



Figura 4



Figura 5



Figura 6

duración se tituló “Escultura en madera”<sup>17</sup>. [Figura 7] Al año siguiente se casa en Lima con el artista plástico John Davis, quien era profesor de la Universidad de Syracuse.

#### **ART CENTER (1954 - 1976). ISABEL Y JOHN DAVIS, EDUCADORES POR EL ARTE Y DIFUSORES DEL ARTE POPULAR**

Desde 1954 los esposos John e Isabel Davis impulsaron el *Art Center*, una escuela libre creada con el concreto objetivo de impartir cursos de artes plásticas en un medio ávido de estos conocimientos. Se fundó “*tomando como patrón los múltiples Art Center que existen en los Estados Unidos*” iniciando sus actividades en una casona de la calle Los Pinos en Miraflores. En 1955 inauguró una sala de exposiciones y, desde 1962, se constituyó en Instituto cuya finalidad central fue “*ampliar los conocimientos y aptitudes artísticas de niños, jóvenes y adultos y difundir e investigar la artesanía popular*”. Su alumnado estaba compuesto por personas de economía solvente y otras de escasos recursos que podían tomar las clases gracias a las becas que otorgaba.

En *El Comercio* del 24 de enero de 1960 leemos: “*La hermosa labor de John Davis y de su esposa (...) va cosechando ya sus frutos y tiene el privilegio –que comparte con Ínsula y Campo Abierto– de dar un tono espiritual a la vida del balneario sureño...*”. Efectivamente, el *Art Center* era una institución joven en contraste con las mencionadas y, tal vez por ello, más dinámica y múltiple en sus líneas de acción. Además de ampliar la gama de los cursos y habilitar su galería, cedió sus instalaciones para mesas redondas –*La pintura abstracta*, (noviembre, 1958–, conferencias –*Presencia y espíritu del arte popular peruano*, (abril, 1959); *Origen, formación y desarrollo de los pueblos jóvenes*, (julio, 1969)– y simposios –*Arte Abstracto y Pop Art*, (agosto, 1963)–. (También incorporaron un grupo de teatro para niños, un coro y un ballet)<sup>18</sup>.

<sup>17</sup>“Medio programa será dedicado a una entrevista con Mestrovic y la otra media hora a una película que mostrará acercamientos del trabajo del escultor en el que trabajó en un panel de nogal de 12 pies de altura”. “Cinco estudiantes de escultura aparecerán con el profesor Mestrovic mostrando uno o varias piezas hechas en madera terminadas o en proceso. El grupo de estudiantes esta conformado por William C Severson, Robert Sugerman, Marian F. Bracket, Isabel Benavides y Lee Burkham”. Album de recortes periodísticos de Isabel Benavides.

<sup>18</sup>Munive, Manuel. *Sobre el Art Center. La historia de una institución artística limeña (1954-1973)*. Suplemento *Identidades*. Lima: *El Peruano*, Año 3, N° 74. Lunes 6 de diciembre del 2004.





Figura 7

En 1967 el *Art Center* acordó crear la Fundación Pro Conservación del Patrimonio Monumental la que de alguna manera guardaba coherencia con los lineamientos de *Renovare*. Y en 1968 organiza el III Encuentro Mundial de Artesanos<sup>19</sup>.

Debido a la gran actividad del *Art Center*, Isabel no pudo dedicarse por completo a su trabajo escultórico. Sin embargo, en ese lapso tuvo algunas participaciones importantes y fue distinguida por su labor en el campo de la cultura. En 1958 se le invitó a participar con dos obras en la Exposición Peruana que se realizó en el Museo del Petit Palais, en París<sup>20</sup>. En 1960 fue invitada a participar en la Exposición Peruana en México<sup>21</sup>. En 1963 fue nombrada miembro de la Comisión de Monumentos y Obras de Arte Religioso, la que estaba integrada, entre otras personas, por Héctor Velarde, José García Bryce, Manuel Solari Swayne, Juan Manuel Ugarte Eléspuru, Adolfo Winternitz y Jaime Bayly<sup>22</sup>. En 1965 recibe la Medalla de Honor del Consejo Nacional de Mujeres del Perú presidido por la señora Anita Fernandini de Naranjo<sup>23</sup>.

## OBRA ESCULTÓRICA SACRA DE ISABEL BENAVIDES EN EL ESPACIO PÚBLICO

### San Antonio de Padua y los Cuatro Evangelistas

Entre las obras sacras notables de Isabel Davis destaca el alto relieve de “San Antonio de Padua” y “Los 4 Evangelistas”, conjunto realizado en travertino y colocado en el frontis de

19 Al III Encuentro Mundial de Artesanos realizado en Huampaní asistieron 800 delegados de 61 países. Las dos ediciones anteriores se habían realizado en Nueva York y en Montreux. Este encuentro fue posible gracias a que, desde 1964, John Davis fue nombrado representante del Consejo Mundial de Artesanos en el Perú, cargo que lo habilitó para fundar la Asociación Nacional de Artesanos del Perú.

20 Carta de invitación con fecha del 30 de enero de 1958 firmada por Eduardo Dibós.

21 Carta de invitación con fecha del 24 de agosto de 1960 firmada por Francisco Vegas Seminario.

22 Carta del Arzobispado con fecha del 10 de septiembre de 1963.

23 La carta en la que se le comunica el otorgamiento de esta distinción tiene fecha de 19 de julio de 1965. Archivo Isabel Benavides de Davis.



Figura 8

la Parroquia de San Antonio, en Jesús María, el año 1976. [Figura 8]. En este conjunto reconocemos las influencias de Eric Gill en el tratamiento del relieve en piedra y su disposición sobre el muro y la de Mestrovic en la escala monumental. Los símbolos de los evangelistas –San Mateo, el hombre alado; San Marcos, el león; San Lucas, el toro; San Juan, el águila– fueron resueltos en un logrado arcaísmo de reminiscencia románica.

### Los santos limeños: Santa Rosa y San Martín.

El 30 de enero de 1971 se bendijo la escultura de “Santa Rosa de Lima”<sup>24</sup> ubicada al pie del tradicional “pozo de los deseos” en el convento de la Av. Tacna, la que había sido encargada por motivo del Tricentenario de la Canonización de la santa limeña. [Figura 9]. Isabel Benavides desarrolló esta pieza inspirada en un pasaje de la vida de la santa: aquel en que, según la tradición, ella arroja al pozo las llaves del cilicio, el instrumento de tortura que llevaba permanentemente ceñido a la cintura.

*“Con ocasión de estas fiestas tricentenarias e iniciándolas se ha bendecido una escultura. (...) Es una fina talla de granito de Isabel Benavides de Davis que se agrega con altos títulos a la iconografía de nuestra santa criolla y es acertada la iniciativa porque revive uno de los más significativos episodios de su anecdotario, poniendo énfasis en una tradición que ha sido desmentida alguna vez”<sup>25</sup>.*

La admiración por la vida y la obra de San Martín de Porres<sup>26</sup> la llevó a realizarlo reiteradas veces en materiales y escalas diversas y siempre –como en el caso de su Santa Rosa– en un estilo naturalista, cercano al espectador/creyente. Destacamos aquí tres de estas versiones:



Figura 9

<sup>24</sup> Terciaria Dominicana. Primera Santa Americana. Nació en Lima el 20 de abril de 1586 y murió en la misma ciudad el 24 de agosto de 1617. Fue beatificada por Clemente IX el 15 de abril de 1668 y canonizada por Clemente X el 12 de abril de 1671 fijándose su fiesta el 30 de agosto. El Papa Clemente IX con Breve del 2 de enero de 1669 la declaró Patrona Principal de la ciudad de Lima y de todo el Virreinato del Perú. El Papa Clemente X con Breve del 1 de agosto de 1670 la constituía Patrona Principal del Continente y de todas las Provincia, Regiones, Reinos, Islas de América y Filipinas. El Papa Benedicto XIII con Decreto de la Sagrada Congregación de Ritos extendió a la Iglesia Universal la fiesta litúrgica de Santa Rosa el 28 de julio de 1727.

<sup>25</sup> Miró, César. “La leyenda del pozo”. Lima: *El Comercio*.

<sup>26</sup> Hermano Lego de la Orden de Santo Domingo. Nació en Lima y fue bautizado el 9 de diciembre de 1579. Murió en la misma ciudad el 3 de noviembre de 1639. Fue Beatificado por el Papa Gregorio XVI el 29 de octubre de 1836. El Papa Juan XXIII lo Canonizó solemnemente el 6 de mayo de 1962, año del Concilio Ecuménico. El Papa Pío XII con Breve del 10 de enero de 1945 lo proclamó Patrono de todas las obras de Justicia Social en el Perú.

En primer lugar, la escultura en granito que desde 1966 está en Guayaquil, Ecuador, pocos años después de que fuera canonizado, requerido para la pequeña iglesia de una nueva parroquia que llevaría su nombre<sup>27</sup> [Figura 10].



Figura 10

Para ejecutar la escultura de un determinado santo Isabel Benavides se documentaba consultan-

do la literatura hagiográfica. Dada la reciente canonización de San Martín ella propuso unas variantes que enriquecieron su iconografía<sup>28</sup> como veremos en la versión de la estatua en bronce que fue develada hacia 1970: "...la estatua del santo limeño será hecha por (...) Isabel Benavides y el diseño del parque estaría a cargo del arquitecto Ernesto Gaselumendi Velarde<sup>29</sup>. Esta versión, de tamaño natural, incorporó una refrescante innovación iconográfica: al estar diseñada para que esté posada directamente sobre el terreno, el santo aparece sin escoba –como comenta la artista, "habría sido ingenuo pensar que Martín iba a llevar su escoba cuando salía al campo"<sup>30</sup>– y sin los tres animalitos que conforman su advocación característica. De ese modo, el santo parecía un hortelano en medio de los árboles, al mismo nivel que los viandantes. Esta característica es destacada por uno de los miembros de *Renovare*: "Está –y cómo no iba a estarlo– a ras de suelo. Casi se puede conversar con él. Está como abierto al diálogo y a la fraternidad. No hay pedestal que lo sostenga, ni actitud lejana y demasiado desprendida de la tierra. (...) No hay nada de más y por eso es bella y elegante esta imagen del Martín de Porres. (...) uno se topa con un Martín poderosamente cerca de uno, y sin embargo con toda la fuerza de su misterio personal..."<sup>31</sup>.

Pero parece que Lima está destinada a perder las pocas logradas realizaciones en el espacio público: "Existe en San Isidro –a espaldas del colegio San Agustín– una placita dedicada a San Martín de Porres. (...) Al nivel del suelo hállase una estatua del santo moreno. Su andar humilde es elegante, armonioso. (...) Ocurre, sin embargo, que las gentes devotas no siempre tienen la cultura que todos deseáramos..."<sup>32</sup>. En efecto: los devotos que no podían desapegarse de la advocación ortodoxa no solo pintaron con esmalte el bronce con los colores del hábito dominico sino que, tiempo después, le colocaron ojos de vidrio, elevaron la escultura sobre un podio de más de metro y medio de altura y le encajaron una escoba: se había subestimado el poder de la estampita.

27Dammert León, Augusto. "San Martín de Porres en Guayaquil". Lima: *Expreso*, 29 de mayo de 1966, p. 13.

28En el archivo de la artista encontramos una carta que contiene algunas pautas para la representación del santo limeño, proporcionadas por Augusto Dammert en 1979, quien asegura provienen de los testimonios consignados en los documentos del proceso de su canonización.

29 "Escolares de San Isidro plantan olivos en parque". Lima: *El Comercio*. 3 de junio de 1966.

30 Entrevista a la artista realizada en noviembre de 2003.

31 Griffiths, Harold. "En la religión. ¿Otro milagro de San Martín?". Recorte sin datos.

32 Solari Swayne, Manuel. "Puntos de vista". Lima: *El Comercio*, ca. 1970.

Isabel Benavides propuso una solución para resguardarla en el futuro de “las buenas intenciones” que sin embargo no fue atendida: “(...) señalábamos la necesidad de que el mencionado Municipio restituyera a esa obra de arte su auténtica calidad, maltratada por la incultura de algunos devotos. [La autora] nos incluye un proyecto que, luego de despintada la plástica figura, impediría la repetición de un acto que preferimos no calificar. Consistiría en un espejo de agua y lugares aparentes para las flores y los cirios...<sup>33</sup>”. El ejemplo de incultura persiste en la actualidad “perfeccionado” por alcaldes sucesivos.



Figura 11

De 1990 data la efigie de San Martín de Porres en bronce –de 1.80 m. de altura– que ha coronado la labor artística de Isabel Benavides pues fue introducida en la Catedral Metropolitana de Cristo Rey, en Liverpool, Inglaterra. [Figura 11]. En un reportaje ella explica los prolegómenos de este encargo: “Hace casi dos años, estuvo de visita en Lima el Arzobispo de Liverpool, Derek Worlock (...) Le gustó la talla de madera de la Virgen, conoció otras obras mías y al ver el San Martín en granito en el Colegio de las Madres Dominicas en San Isidro, me llamó y me dijo que le gustaría una escultura similar para la Catedral de Liverpool, pero que tendría que ser aprobado por el comité de expertos en arte. Mandé fotografías y curriculum y al siguiente mes recibí una carta pidiéndome la obra.”<sup>34</sup>. (Esta pieza fue vaciada en bronce en la fundición limeña de Manuel Custodio, operario que

continuó usando el equipamiento que dejó Bruno Campaiola).

Una carta del Arzobispo de Liverpool, enviada poco después del arribo de San Martín de Porres, manifiesta la satisfacción del Comité de Arte de la Catedral sobre la incorporación de dicha obra a su acervo artístico<sup>35</sup>. En este moderno templo se hallan obras de autores de renombre como Jacob Epstein, John Piper, Robert Brumby, entre otros.

## DOS OBRAS NO RELIGIOSAS

Para no desviarnos del tema central de este artículo, la obra sacra de Isabel Davis, mencionaremos rápidamente dos de sus realizaciones no religiosas ya que nos permiten tener una idea integral de su versatilidad escultórica.

Primero, el conjunto en aluminio titulado “Gaviotas” que participó un Concurso de Artes Plásticas en Ancón hacia mediados de la década del 60 y que se encuentra



Figura 12

actualmente en Connecticut, Estados Unidos. Posteriormente la artista vació en bronce una

33 Solari Swayne, Manuel. “Puntos de vista”. Lima: *El Comercio*. lunes 7 de septiembre de 1970.

34 “Escultura de peruana colocan en Catedral de Inglaterra”. Lima: *El Comercio*. 25 de diciembre de 1990.

35 “Querida Isabel, Estuve agradecido de saber de usted y de tener su dirección. San Martín esta ahora en la Catedral. (...) Recordé su insistencia en no subirlo a un pedestal y estoy completamente de acuerdo con esto. Al mismo tiempo tuve que levantarlo del nivel exacto del suelo para que no se maltrate durante la limpieza. Tan pronto como decidamos su ubicación definitiva me encargaré de que sea fotografiado y le enviaré una copia. Por ahora está en un área iluminada de la Catedral y va ganando gran aprecio. El comité de arte y arquitectura de la Catedral – posiblemente por primera vez – expresó una aprobación unánime para que sea introducido en la Catedral. Como alguien dijo, somos afortunados de tener una verídica pieza de arte (...) Sinceramente con Cristo, Derek Worlock, Arzobispo de Liverpool, Inglaterra”.

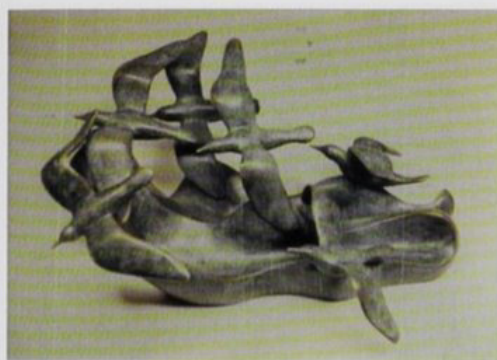


Figura 13

versión a menor escala que ella conserva. [Figuras 12 y 13].

En 1973 realizó el “Monumento al Quetzal”: *“El Concejo distrital de San Isidro inauguró ayer un monumento con la exaltación del Quetzal, ave oriunda de Centroamérica, en homenaje a la República de Guatemala. La figura estilizada del quetzal plasmada en metal por la artista nacional Isabel Benavides de Davis se yergue sobre una base de piedra en forma piramidal muy similar a las construcciones incaicas. El monumento se ubica en el*

*parque Guatemala. (...) El Alcalde León Velarde dijo que ese monumento perenniza la amistad entre del pueblo guatemalteco y peruano y que se ha levantado en retribución al monumento a Castilla que se inauguró en la plaza Perú de la capital guatemalteca con ocasión del Sesquicentenario de la Independencia Nacional...”*<sup>36</sup>. [Figura 14]

Otro ejemplar del quetzal de bronce que coronaba el monumento de San Isidro le fue requerido a Isabel Benavides a fines de 1976 –cuando radicaba en Wisconsin, Estados Unidos– por Enrique Castellanos Carrillo, entonces Embajador de Guatemala en República Dominicana. Dicha pieza, cuyas dimensiones habían tomado en cuenta los arquitectos, se insertaría en el monumento central dentro de la Plaza del Quetzal que se estaba construyendo en Santo Domingo. Castellanos Carrillo se había desempeñado como Embajador en Lima y como tal había participado en la ceremonia inaugural del monumento de San Isidro. Por suerte, los buenos oficios del fundidor Campaiola que conservaba el molde de la figura pudieron salvar las distancias y realizar en Lima el requerido ejemplar que se ubicaría en la Plaza del Quetzal, la que se inauguró en abril de 1977. [Figura 15]

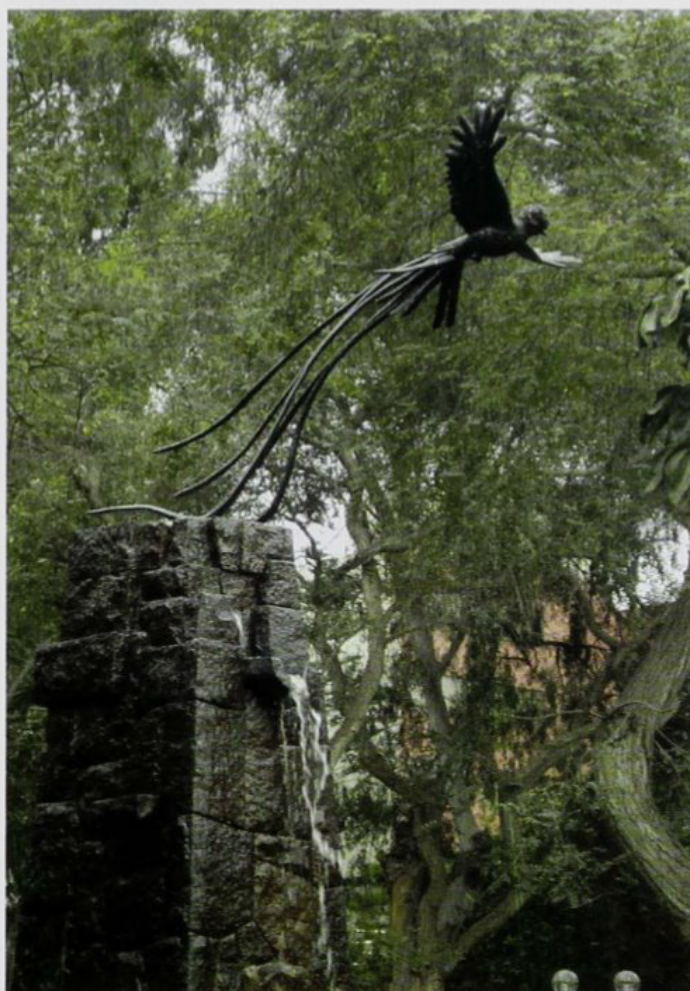


Figura 14

## A MODO DE CONCLUSIÓN

La coherencia artística de Isabel Benavides de Davis obró para que prescindiera de –como dice– “cualquier tipo de publicidad” en su trabajo creativo. Ella considera la fe como una premisa para quien se dedica a la escultura sacra y esa premisa implica humildad y discreción. Por eso le fascinó desde niña el arte anónimo, aquel en el que la firma del artista importaba menos que la excelencia formal.

<sup>36</sup> Malma Loayza, Juan. “San Isidro inaugura monumento en homenaje al quetzal”. Lima: *La Prensa*. sábado 1 de diciembre de 1973.

Su labor en entidades como Renovare, la Comisión de Monumentos y Obras de Arte Religioso así como la Fundación Pro Conservación del Patrimonio Monumental, la Fundación Peruana Pro Arte y Educación y el Consejo Mundial de Artesanos con el fin de mejorar la calidad de vida de sus artífices, estas últimas desarrolladas con su esposo John ya en tiempos del entonces célebre –y laico– *Art Center*, apuntan en un mismo sentido: contribuir, desde nuestras capacidades, con la cultura de la sociedad a la que pertenecemos.

A pesar del tiempo que Isabel Benavides de Davis destinaba a estas actividades extra escultóricas ella es probablemente la artista local más prolífica en cuanto a realizaciones sacras y religiosas. Por lo pronto ratifica hoy lo que afirmó hace décadas: *“El arte no viene sino de Dios. Hay que devolverlo a Dios bajo la forma de obras religiosas”*.



Figura 15

